

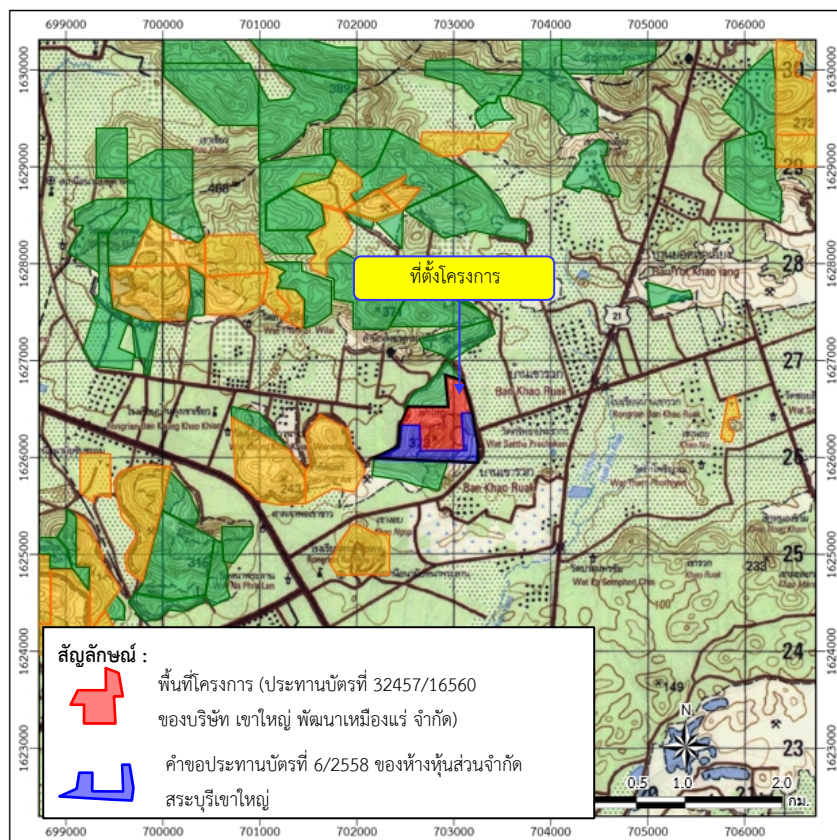
เอกสารแนบ 14
เอกสารประชาสัมพันธ์การทำเหมืองแร่ของโครงการ

เอกสารประชาสัมพันธ์

โครงการทำเหมืองชนิดแร่หินอุตสาหกรรมชนิดหินปูนเพื่ออุตสาหกรรมก่อสร้าง
ของบริษัท เขาใหญ่ พัฒนาเมืองแร่ จำกัด ประทานบัตรที่ 32457/16560 ร่วมแผนผัง
โครงการทำเหมืองเดียวกันกับ คำขอประทานบัตรที่ 6/2558
ของห้างหุ้นส่วนจำกัด สระเบบุรีเขาใหญ่

1. พื้นที่ดำเนินโครงการ

โครงการตั้งอยู่หมู่ที่ 3 ตำบลหน้าพระลาน อำเภอเฉลิมพระเกียรติ จังหวัดสระบุรี



สภาพพื้นที่โครงการ



โรงม่หินของโครงการ



ป้ายสำนักงานโครงการ

2. ความเป็นมาและกำหนดการเปิดเหมืองของโครงการ

สืบเนื่องจากการประชุมของคณะกรรมการผู้ชำนาญการพิจารณารายงานวิเคราะห์ผลกระทบสิ่งแวดล้อมด้านโครงการเหมืองแร่ ในการประชุมครั้งที่ 12/2562 เมื่อวันที่ 23 เมษายน 2562 ที่ประชุมมีมติเห็นชอบกับรายงานการประเมินผลกระทบสิ่งแวดล้อม โครงการทำเหมืองชนิดแร่หินอุตสาหกรรมชนิดหินปูนเพื่ออุตสาหกรรมก่อสร้าง คำขอประทานบัตรที่ 3/2544 ของบริษัท เขาใหญ่ พัฒนาเหมืองแร่ จำกัด ตั้งอยู่ที่ ตำบลหน้าพระลาน อำเภอเฉลิมพระเกียรติ จังหวัดสระบุรี

บริษัท เขาใหญ่ พัฒนาเหมืองแร่ จำกัด จัดส่งรายงานการเปลี่ยนแปลงรายละเอียดโครงการและมาตรการป้องกันและแก้ไขผลกระทบสิ่งแวดล้อมในรายงานการประเมินผลกระทบสิ่งแวดล้อม โครงการทำเหมืองชนิดแร่หินอุตสาหกรรมชนิดหินปูนเพื่ออุตสาหกรรมก่อสร้าง ของบริษัท เขาใหญ่ พัฒนาเหมืองแร่ จำกัด คำขอประทานบัตรที่ 3/2544 ตั้งอยู่ที่ ตำบลหน้าพระลาน อำเภอเฉลิมพระเกียรติ จังหวัดสระบุรี ตามความเห็นของกรมอุตสาหกรรมพื้นฐานและการเหมืองแร่ ซึ่งมีการเปลี่ยนแปลงแผนผังโครงการทำเหมือง มาตรการป้องกันและแก้ไขผลกระทบสิ่งแวดล้อม และแผนการฟื้นฟูพื้นที่จากการทำเหมือง และร่วมแผนผังโครงการทำเหมืองเดียวกันกับคำขอประทานบัตรที่ 6/2558 ของห้างหุ้นส่วนจำกัด สระบุรีเขาใหญ่ ตามหนังสือที่ ทส 1009.2/9824 ลงวันที่ 7 มิถุนายน 2567 สำนักงานนโยบายและแผนทรัพยากรธรรมชาติและสิ่งแวดล้อม ได้เสนอเรื่องดังกล่าวให้คณะกรรมการผู้ชำนาญการพิจารณารายงานการประเมินผลกระทบสิ่งแวดล้อม โครงการเหมืองแร่ พิจารณาในการประชุมครั้งที่ 11/2567 เมื่อวันที่ 5 มิถุนายน 2567 คณะกรรมการผู้ชำนาญการฯ มีมติให้ความเห็นชอบรายงาน โดยให้ปฏิบัติตามมาตรการป้องกันและแก้ไขผลกระทบสิ่งแวดล้อม และมาตรการติดตามตรวจสอบผลกระทบสิ่งแวดล้อมอย่างเคร่งครัด ทั้งนี้ ให้ร่วมแผนผังโครงการทำเหมืองเดียวกันกับคำขอประทานบัตรที่ 6/2558 ของห้างหุ้นส่วนจำกัด สระบุรีเขาใหญ่

ต่อมาคำขอประทานบัตรที่ 3/2544 ได้รับอนุญาตเป็นประทานบัตรที่ 32457/16560 มีอายุประทานบัตร 30 ปี ตั้งแต่วันที่ 31 กรกฎาคม 2567 ถึงวันที่ 30 กรกฎาคม 2597

3. ความต้องการบุคลากร

ปัจจุบันโครงการมีจำนวนพนักงานประจำของโครงการและพนักงานรับเหมา โดยส่วนใหญ่เป็นคนในท้องถิ่น หากต้องการบุคลากรเพิ่มเติมจะประชาสัมพันธ์ให้ทราบที่บริเวณสำนักงานด้านหน้าสำนักงานของโครงการ

4. ผลประโยชน์ต่อชุมชน

ผลประโยชน์ที่โครงการมอบให้กับชุมชนมี 2 ด้าน ได้แก่ ประโยชน์ทางตรงโดยการเสียค่าภาคหลวงตามกฎหมาย และทางอ้อมโดยการทำกิจกรรมมวลชนสัมพันธ์

4.1 ค่าภาคหลวงแร่ที่ท้องถิ่นจะได้รับ (60% ของค่าภาคหลวงแร่)

- อบต.หน้าพระลาน (20% ของค่าภาคหลวงแร่)
- อบจ.สระบุรี (20% ของค่าภาคหลวงแร่)
- อบต./เทศบาลอื่นๆ ในจังหวัดสระบุรี (10% ของค่าภาคหลวงแร่)
- อบต./เทศบาลอื่นๆ ในจังหวัดอื่นๆ (10% ของค่าภาคหลวงแร่)

4.2 กิจกรรมมวลชนสัมพันธ์

1. จัดทำแผนชุมชนสัมพันธ์โดยทางโครงการได้ทำการแต่งตั้งคณะกรรมการมวลชนสัมพันธ์ เพื่อส่งเสริมให้ภาคส่วนที่เกี่ยวข้องมีส่วนร่วมให้ความคิดเห็น และเสนอแนะการประกอบกิจกรรมเหมืองแร่เพื่อให้กิจการ และชุมชนอยู่ร่วมกันได้ บริษัท เขาใหญ่ พัฒนาเหมืองแร่ จำกัด จึงแต่งตั้งคณะกรรมการมวลชนสัมพันธ์ประธานบัตรที่ 32457/16560 ตั้งอยู่ที่ ตำบลหน้าพระลาน อำเภอเฉลิมพระเกียรติ จังหวัดสระบุรี โดยมีองค์ประกอบของคณะกรรมการ และอำนาจหน้าที่ ดังนี้

คณะที่ปรึกษา

- เจ้าอาวาสหรือตัวแทนวัด (วัดถ้ำศรีวิไล วัดเขารวก วัดพุทธนิมิตร วัดคู้งเขาเขียว และวัดถ้ำวิมานแก้ว)
- อุตสาหกรรมจังหวัดสระบุรี/ตัวแทน
- นายกเทศมนตรีตำบลหน้าพระลาน
- นายกองค์การบริหารส่วนตำบลหน้าพระลาน

คณะกรรมการ

- | | |
|--|---------------|
| - กรรมการผู้จัดการ บจก. เขาใหญ่ พัฒนาเหมืองแร่ | ประธานกรรมการ |
| - กรรมการผู้จัดการ (บจก. เขาใหญ่ พัฒนาเหมืองแร่และ บจก.ผาภูเพชร) | รองกรรมการ |
| - ผู้จัดการฝ่ายเหมือง บจก. ผาภูเพชร | กรรมการ |
| - กำนัน ต.หน้าพระลาน, ผู้ใหญ่บ้านหมู่ที่ 5 | กรรมการ |
| - ผู้ใหญ่บ้าน หมู่ที่ 3 ตำบลหน้าพระลาน | กรรมการ |
| - ผู้ใหญ่บ้าน หมู่ที่ 4 ตำบลหน้าพระลาน | กรรมการ |
| - ผู้ใหญ่บ้าน หมู่ที่ 7 ตำบลหน้าพระลาน | กรรมการ |
| - ผู้ใหญ่บ้าน หมู่ที่ 8 ตำบลหน้าพระลาน | กรรมการ |
| - ผู้นำชุมชนเขาใหญ่ | กรรมการ |
| - ผู้อำนวยการโรงเรียนหน้าพระลาน | กรรมการ |
| - ผู้อำนวยการโรงเรียนคู้งเขาเขียว | กรรมการ |
| - ผู้อำนวยการโรงเรียนวัดเขารวก | กรรมการ |
| - ผู้อำนวยการ รพ.สต. หน้าพระลาน | กรรมการ |
| - ผู้อำนวยการ รพ.สต. หนองจาน | กรรมการ |
| - หัวหน้าบัญชี/การเงิน บจก. เขาใหญ่ พัฒนาเหมืองแร่ | กรรมการ |
| - ผู้จัดการฝ่ายจัดซื้อ บจก. ผาภูเพชร | เลขานุการ |
| - เจ้าหน้าที่ฝ่ายเหมือง บจก. เขาใหญ่พัฒนาเหมืองแร่ | ผู้ช่วยเลข |

2. สนับสนุนกิจกรรมของชุมชนเพื่อสร้างความสัมพันธ์ที่ดีกับราษฎรในชุมชนใกล้เคียงโครงการ อาทิเช่น บริจาคเงินในการสร้างฌาปนสถาน บริจาคของขวัญ ของรางวัลในงานวันเด็กแห่งชาติ สนับสนุนงบประมาณการจัดงานสืบสานวัฒนธรรมประเพณี

5. ผลการปฏิบัติตามมาตรการป้องกันและแก้ไขผลกระทบสิ่งแวดล้อมและผลการติดตามตรวจสอบผลกระทบสิ่งแวดล้อม

ผลการดำเนินงานตามมาตรการป้องกันและแก้ไขผลกระทบสิ่งแวดล้อม



ป้ายเตือนเขตการใช้รถกระบะเปิด
และเวลาระเบิด



คันทำนบกั้นดินและแนวต้นไม้บนคันทำนบกั้น



อุปกรณ์ป้องกันอันตรายส่วนบุคคล



บ่อดักตะกอน



การปิดคลุมโรงโม่หินของโครงการ



การปิดคลุมรถบรรทุก



การปิดคลุมยังรับหินใหญ่



กิจกรรมมวลชนสัมพันธ์ของโครงการ



ป้ายจำกัดความเร็ว 30 กม./ชม.



สัญลักษณ์ของเขตพื้นที่โครงการ



ป้ายแสดงรายละเอียดข้อมูลประทานบัตร



ป้ายเตือนระวังรถบรรทุก

ผลการติดตามตรวจสอบผลกระทบสิ่งแวดล้อม

สถานี	ผลการตรวจวัด ระหว่างวันที่ 11-14 สิงหาคม 2568
<p>คุณภาพอากาศ จำนวน 4 จุด ได้แก่</p> <ol style="list-style-type: none"> 1. บ้านราษฎร์ไถ่เคียงโครงการทางด้านทิศใต้ หมู่ที่ 8 2. บ้านราษฎร์ไถ่เคียงโครงการทางด้านทิศตะวันตก หมู่ที่ 3 3. วัดพุทธนรมิต 4. ชุมชนบ้านเขารวก หมู่ที่ 4 	<p>- ฝุ่นละอองรวมมีค่าอยู่ในช่วง 0.087-0.147 มก./ลบ.ม. และฝุ่นละอองขนาดเล็กไม่เกิน 10 ไมครอน มีค่าอยู่ในช่วง 0.043-0.071 มก./ลบ.ม.</p> <p>- ฝุ่นละอองรวมมีค่าอยู่ในช่วง 0.114-0.130 มก./ลบ.ม. และฝุ่นละอองขนาดเล็กไม่เกิน 10 ไมครอน มีค่าอยู่ในช่วง 0.034-0.045 มก./ลบ.ม.</p> <p>- ฝุ่นละอองรวมมีค่าอยู่ในช่วง 0.043-0.053 มก./ลบ.ม. และฝุ่นละอองขนาดเล็กไม่เกิน 10 ไมครอน มีค่าอยู่ในช่วง 0.021-0.029 มก./ลบ.ม.</p> <p>- ฝุ่นละอองรวมมีค่าอยู่ในช่วง 0.033-0.043 มก./ลบ.ม. และฝุ่นละอองขนาดเล็กไม่เกิน 10 ไมครอน มีค่าอยู่ในช่วง 0.017-0.024 มก./ลบ.ม.</p> <p>ผลการตรวจวัดมีค่าอยู่ในเกณฑ์ตามค่ามาตรฐานที่กำหนดไว้เท่ากับ 0.330 มก./ลบ.ม. และ 0.12 มก./ลบ.ม. ตามลำดับ</p>
<p>ระดับเสียง จำนวน 4 จุด ได้แก่</p> <ol style="list-style-type: none"> 1. บ้านราษฎร์ไถ่เคียงโครงการทางด้านทิศใต้ หมู่ที่ 8 2. บ้านราษฎร์ไถ่เคียงโครงการทางด้านทิศตะวันตก หมู่ที่ 3 3. วัดพุทธนรมิต 4. ชุมชนบ้านเขารวก หมู่ที่ 4 	<p style="text-align: center;">ผลการตรวจวัด ระหว่างวันที่ 11-14 สิงหาคม 2568</p> <p>- ระดับเสียงเฉลี่ย 1 ชั่วโมงมีค่าอยู่ในช่วง 44.1-66.6 เดซิเบล(เอ) ระดับเสียงเฉลี่ย 24 ชั่วโมง มีค่าอยู่ในช่วง 53.7-57.5 เดซิเบล (เอ) และระดับเสียงสูงสุดมีค่าอยู่ในช่วง 90.9-95.6 เดซิเบล(เอ)</p> <p>- ระดับเสียงเฉลี่ย 1 ชั่วโมงมีค่าอยู่ในช่วง 47.2-66.4 เดซิเบล(เอ) ระดับเสียงเฉลี่ย 24 ชั่วโมง มีค่าอยู่ในช่วง 56.3-58.3 เดซิเบล(เอ) และระดับเสียงสูงสุดมีค่าอยู่ในช่วง 93.1-108.4 เดซิเบล(เอ)</p> <p>- ระดับเสียงเฉลี่ย 1 ชั่วโมงมีค่าอยู่ในช่วง 46.2-65.9 เดซิเบล(เอ) ระดับเสียงเฉลี่ย 24 ชั่วโมง มีค่าอยู่ในช่วง 56.0-58.5 เดซิเบล(เอ) และระดับเสียงสูงสุดมีค่าอยู่ในช่วง 79.0-96.7 เดซิเบล(เอ)</p> <p>- ระดับเสียงเฉลี่ย 1 ชั่วโมงมีค่าอยู่ในช่วง 47.0-69.6 เดซิเบล(เอ) ระดับเสียงเฉลี่ย 24 ชั่วโมง มีค่าอยู่ในช่วง 54.2-59.9 เดซิเบล(เอ) และระดับเสียงสูงสุดมีค่าอยู่ในช่วง 89.7-110.7 เดซิเบล(เอ)</p>
<p>ความสั่นสะเทือน จำนวน 4 จุด ได้แก่</p> <ol style="list-style-type: none"> 1. ขอบแปลงประทานบัตรทางด้านทิศเหนือ 2. ขอบแปลงประทานบัตรทางด้านทิศใต้ 3. บ้านราษฎร์ไถ่เคียงโครงการทางด้านทิศใต้ หมู่ที่ 8 	<p style="text-align: center;">ผลการตรวจวัด ระหว่างวันที่ 11 สิงหาคม 2568</p> <p>- แนวแกนขวาง (TRANSVERSE) ความถี่มีค่าเท่ากับ 15 เฮิรตซ์ ความเร็วของอนุภาคมีค่าเท่ากับ 0.826 มม./วินาที การขจัดมีค่าเท่ากับ 0.0080 มม. แนวแกนตั้ง (VERTICAL) ความถี่มีค่าเท่ากับ 16 เฮิรตซ์ ความเร็วของอนุภาคมีค่าเท่ากับ 0.762 มม./วินาที การขจัดมีค่าเท่ากับ 0.0080 มม. และแนวแกนยาว (LONGITUDINAL) ความถี่มีค่าเท่ากับ 16 เฮิรตซ์ ความเร็วของอนุภาคมีค่าเท่ากับ 0.508 มม./วินาที และการขจัดมีค่าเท่ากับ 0.0040 มม.</p> <p>- แนวแกนขวาง (TRANSVERSE) ความถี่มีค่าน้อยกว่า 1 เฮิรตซ์ ความเร็วของอนุภาคมีค่าน้อยกว่า 0.100 มม./วินาที การขจัดมีค่าน้อยกว่า 0.0001 มม. แนวแกนตั้ง (VERTICAL) ความถี่มีค่าน้อยกว่า 1 เฮิรตซ์ ความเร็วของอนุภาคมีค่าน้อยกว่า 0.100 มม./วินาที การขจัดมีค่าน้อยกว่า 0.0001 มม. และแนวแกนยาว (LONGITUDINAL) ความถี่มีค่าเท่ากับ 25 เฮิรตซ์ ความเร็วของอนุภาคมีค่าเท่ากับ 0.250 มม./วินาที การขจัดมีค่าน้อยกว่า 0.0001 มม.</p> <p>- แนวแกนขวาง (TRANSVERSE) ความถี่มีค่าเท่ากับ 50 เฮิรตซ์ ความเร็วของอนุภาคมีค่าเท่ากับ 0.225 มม./วินาที การขจัดมีค่าน้อยกว่า 0.0001 มม. แนวแกนตั้ง (VERTICAL) ความถี่มีค่าเท่ากับ 1 เฮิรตซ์ ความเร็วของอนุภาคมีค่าเท่ากับ 0.075 มม./วินาที การขจัดมีค่าน้อยกว่า 0.0001 มม. และแนวแกนยาว (LONGITUDINAL) ความถี่มีค่าน้อยกว่า 1 เฮิรตซ์ ความเร็วของอนุภาคมีค่าน้อยกว่า 0.100 มม./วินาที การขจัดมีค่าน้อยกว่า 0.0001 มม.</p>

สถานี	ผลการตรวจวัด ระหว่างวันที่ 11 สิงหาคม 2568
<p>ความสั้นสะเทือน (ต่อ) จำนวน 4 จุด ได้แก่</p> <p>4. วัดพุทธเนรมิต</p>	<p>- แนวแกนขวาง (TRANSVERSE) ความถี่มีค่าเท่ากับ 38 เฮิร์ตซ์ ความเร็วของอนุภาคมีค่าเท่ากับ 1.025 มม./วินาที การขจัดมีค่าเท่ากับ 0.0060 มม. แนวแกนตั้ง (VERTICAL) ความถี่มีค่าเท่ากับ 50 เฮิร์ตซ์ ความเร็วของอนุภาคมีค่าเท่ากับ 0.075 มม./วินาที การขจัดมีค่าน้อยกว่า 0.0001 มม. และ แนวแกนยาว (LONGITUDINAL) ความถี่มีค่าน้อยกว่า 38 เฮิร์ตซ์ ความเร็วของอนุภาคมีค่าเท่ากับ 1.025 มม./วินาที การขจัดมีค่าเท่ากับ 0.0060 มม.</p>
<p>คุณภาพน้ำผิวดิน จำนวน 1 จุด คือ</p> <p>- บ่อขุมเหมืองภายในโครงการ</p>	<p>ผลการตรวจวัด ในวันที่ 12 สิงหาคม 2568</p> <p>พบว่า ความเป็นกรด-ด่างมีค่าอยู่ในช่วง 6.9-7.9 ปริมาณสารทั้งหมดที่ละลายได้มีค่าอยู่ในช่วง 508-606 มก./ล. ความกระด้างทั้งหมดมีค่าอยู่ในช่วง 7.4-410 มก./ล. ความขุ่นมีค่าอยู่ในช่วง 0.79-3.98 เอ็นทียู และสารหนูมีค่าอยู่ในช่วง 0.0005-0.0032 มก./ล.</p>
<p>คุณภาพน้ำใต้ดิน จำนวน 3 จุด ได้แก่</p> <p>1. น้ำบาดาลวัดถ้ำศรีวิไล</p> <p>2. น้ำบาดาลโรงเรียนบ้านเขารวก</p> <p>3. น้ำบาดาล รพ.สต.หน้าพระลาน</p>	<p>ผลการตรวจวัด ในวันที่ 12 สิงหาคม 2568</p> <p>- ค่าความเป็นกรด-ด่าง มีค่าเท่ากับ 7.0 ปริมาณสารทั้งหมดที่ละลายได้มีค่าเท่ากับ 532 มก./ล. ความกระด้างทั้งหมด มีค่าเท่ากับ 401 มก./ล. ความขุ่น มีค่าเท่ากับ 0.54 เอ็นทียู ปริมาณซิลิเกตมีค่าเท่ากับ 66 มก./ล. ปริมาณเหล็กทั้งหมดมีค่าเท่ากับ 0.308 มก./ล. ปริมาณสารหนูมีค่าน้อยกว่า 0.0003 มก./ล. สำหรับการวัดระดับน้ำใต้ดินจากการตรวจสอบลักษณะของบ่อบาดาล พบว่า เป็นบ่อที่มีการติดตั้งอุปกรณ์สูบน้ำไว้ จึงไม่สามารถเปิดออกเพื่อวัดระดับน้ำได้</p> <p>- ค่าความเป็นกรด-ด่าง มีค่าเท่ากับ 6.9 ปริมาณสารทั้งหมดที่ละลายได้มีค่าเท่ากับ 518 มก./ล. ความกระด้างทั้งหมดมีค่าเท่ากับ 409 มก./ล. ความขุ่นมีค่าเท่ากับ 0.41 เอ็นทียู ปริมาณซิลิเกตมีค่าเท่ากับ 47 มก./ล. ปริมาณเหล็กทั้งหมดมีค่าเท่ากับ 0.040 มก./ล. ปริมาณสารหนูมีค่าน้อยกว่า 0.0003 มก./ล. สำหรับการวัดระดับน้ำใต้ดินจากการตรวจสอบลักษณะของบ่อบาดาล พบว่า เป็นบ่อที่มีการติดตั้งอุปกรณ์สูบน้ำไว้ จึงไม่สามารถเปิดออกเพื่อวัดระดับน้ำได้</p> <p>- ค่าความเป็นกรด-ด่าง มีค่าเท่ากับ 7.4 ปริมาณสารทั้งหมดที่ละลายได้มีค่าเท่ากับ 628 มก./ล. ความกระด้างทั้งหมดมีค่าเท่ากับ 390 มก./ล. ความขุ่นมีค่าเท่ากับ 0.42 เอ็นทียู ปริมาณซิลิเกตมีค่าเท่ากับ 56.4 มก./ล. ปริมาณเหล็กทั้งหมดพบว่าตรวจไม่พบ ปริมาณสารหนูมีค่าเท่ากับ 0.0016 มก./ล. สำหรับการวัดระดับน้ำใต้ดินจากการตรวจสอบลักษณะของบ่อบาดาล พบว่า เป็นบ่อที่มีการติดตั้งอุปกรณ์สูบน้ำไว้ จึงไม่สามารถเปิดออกเพื่อวัดระดับน้ำได้</p>

6. ข้อมูลด้านการอนุรักษ์สิ่งแวดล้อมบริเวณใกล้เคียงชุมชนเพื่อให้เกิดความรู้ความเข้าใจ ความสำนึกที่ดีและ
ตระหนักด้านสิ่งแวดล้อม

ทางโครงการจะจัดให้มีการฝึกอบรมให้พนักงานรู้จักสัตว์ป่าที่ใกล้สูญพันธุ์และสัตว์ป่าที่มีแนวโน้มใกล้จะ
สูญพันธุ์ เพื่อให้พนักงานตระหนักถึงความสำคัญของป่าไม้และสัตว์ป่า ทั้งนี้ทางโครงการได้กำหนดมาตรการห้าม
พนักงานหรือคนงานของโครงการ ลักลอบตัดไม้และล่าสัตว์ป่า รวมทั้งไข่และตัวอ่อนของสัตว์ป่าบริเวณโครงการ
และพื้นที่ป่าไม้บริเวณภายในและใกล้เคียงอย่างเด็ดขาด



หากต้องการสอบถามข้อมูลเพิ่มเติมสามารถสอบถามได้ที่
สำนักงานโครงการ : บริษัท เขาใหญ่ พัฒนาเมืองแร่ จำกัด
487 หมู่ที่ 3 ตำบลหน้าพระลาน อำเภอเฉลิมพระเกียรติ
จังหวัดสระบุรี 18240

ข้อมูลเพิ่มเติม : รายงานMonitor โครงการทำเหมืองชนิดแร่หินอุตสาหกรรมชนิดหินปูนเพื่อ
อุตสาหกรรมก่อสร้าง ของบริษัท เขาใหญ่ พัฒนาเมืองแร่ จำกัดประทานบัตรที่ 32457/16560
ร่วมแผนผังโครงการทำเหมืองเดียวกันกับ คำขอประทานบัตรที่ 6/2558